

# 平安



## 龍谷大学付属 平安中学校

GUIDEBOOK 2027



### 龍谷大学付属平安中学校

〒600-8267 京都市下京区大宮通七条上ル御器屋町30 <https://www.heian.ed.jp>  
龍谷大学付属平安高等学校・中学校 入試広報部  
TEL: 075-361-4231(代) FAX: 075-361-0040 Mail: nyu-shi@heian.ed.jp  
※個別相談や学校見学をご希望の方は、お電話・FAX・メールにてご予約ください。



## 校長メッセージ

本校は、1876(明治9)年、滋賀県彦根市に創設された寺院子弟を教育する学校「金亀教校」に始まります。その後、現在の京都市下京区七条大宮の地に移転し、2008(平成20)年に龍谷大学の付属校となり今日に至ります。

創立以来一貫して「浄土真宗の精神」に基づく「宗育(徳育)」を根幹とする教育を展開し、その揺るぎない「建学の精神」を継承することで独自の伝統と校風を育んできました。今後も変わることなく、日常の心得として三つの大切「ことば、じかん、いのち」を掲げ、生徒たちにはあらゆる学びの機会を通じて、他者に寄り添い、自己中心的な見方を離れ、「真実を求め、真実に生き、真実を顕らかにする」ことのできる人間を育てていきます。

これからの人生100年時代を生き抜く上で、自らのキャリアを築き社会で活躍し続けるための土台となる重要なスキルの中に、「前に踏み出す力」があります。これは、「一歩前に踏み出し、失敗しても粘り強く取り組む力」と定義されている能力です。この能力に含まれるものに「主体性」があげられます。主体性とは、与えられたことだけをやるのではなく、自分で考え、判断し、自ら進んで行動を起こしていく力です。言われたことだけをこなすだけでなく、自分は何をしたいのか、何をすべきか、何ができるのかを自分の意思で実践することが大切になります。是非本校で「やりたいこと探しの旅」に出かけましょう。平安での多くの経験が、皆さんに夢と希望と勇気をもたらすような教育を推進してまいります。

本校は、今年度創立150周年という大きな節目を迎えました。明治から令和まで、幾多の卒業生が築き上げた伝統のバトンを受け継ぐ重みを、深く身に刻んでおります。

また、今年度中に新校舎が完成し、接続している高等学校では既存のコースを改編した新たなコースを設置いたします。今までの伝統を大切にしながら、次への一歩を踏み出す龍谷大学付属平安中学校に是非期待をお寄せください。

龍谷大学付属平安中学校  
校長 岩佐 峰之

# 龍谷大学付属平安中学校は、 2026年に創立150周年を迎えました。

本年度、本校は創立150周年を迎えました。

本校は1876(明治9)、滋賀県彦根市に創設された寺院子弟を教育する学校「金亀教校」をルーツとします。

創立以来一貫して「浄土真宗の精神」に基づく

「宗育(徳育)」を根幹とする教育を展開し、

その揺るぎない「建学の精神」を継承することで

独自の伝統と校風を育んできました。

新コースの設置、新校舎完全竣工など

2027年度は本校における新たな挑戦の始まりです。

常に学校改革に挑戦する

今後の本校にご期待ください。



私たちでつなぐ平安150年のバトン

## HEIAN HISTORY 沿革

- |   |   |
|---|---|
| 1876(明治 9)年 滋賀県彦根に「金亀教校」開校              | 1995(平成 7)年 龍谷大学と教育連携   |
| 1902(明治35)年 「第三仏教中学」と改称                 | 1998(平成10)年 創立120周年記念本館竣工   |
| 1909(明治42)年 現在地(京都)に移転                  | 2003(平成15)年 男女共学・コース制開始   |
| 1910(明治43)年 「私立平安中学校」と改称                | 光顔館竣工   |
| 1919(大正 8)年 「平安中学校」と改称                  | 2006(平成18)年 創立130周年   |
| 1927(昭和 2)年 第13回全国中等学校野球大会<br>(甲子園)初出場  | 2007(平成19)年 至心館竣工   |
| 1936(昭和11)年 本館竣工                        | 2008(平成20)年 龍谷大学の付属校となり校名を<br>龍谷大学付属平安中学校、<br>龍谷大学付属平安高等学校に改称     |
| 1938(昭和13)年 第24回全国中等学校野球大会で<br>初優勝      | 2012(平成24)年 龍谷大平安パーク竣工  |
| 1947(昭和22)年 新制「平安中学校」設立                 | 2014(平成26)年 プロGRESS・選抜特進・アスリート・<br>一貫選抜(中高一貫)とコース改編<br>人工芝グラウンド竣工 |
| 1948(昭和23)年 新制「平安高等学校」設立<br>商業科及び仏教課程設置 | 2015(平成27)年 学校法人龍谷大学との法人合併  |
| 1949(昭和24)年 校歌完成                        | 2016(平成28)年 創立140周年   |
| 1962(昭和37)年 現北校舎竣工                      | 2020(令和 2)年 新たな教育環境・施設整備に向けた<br>検討を開始                             |
| 1963(昭和38)年 旧体育館竣工<br>京都市左京区に花背学舎開設     | 2022(令和 4)年 新校舎建設着工   |
| 1969(昭和44)年 南校舎竣工                       | 2023(令和 5)年 北校舎・至心館竣工   |
| 1970(昭和45)年 亀岡グラウンド新設                   | 2025(令和 7)年 黎明館竣工   |
| 1976(昭和51)年 創立100周年                     | 2026(令和 8)年 創立150周年<br>南校舎竣工                                      |
| 1978(昭和53)年 商業科募集停止                     |   |
| 1982(昭和57)年 礼拝堂及び西校舎竣工                  |   |
| 1986(昭和61)年 110記念体育館竣工<br>中高6ヵ年一貫制発足    |   |



第三仏教中学本館



南校舎完成予想図



黎明館(2025年3月竣工)



黎明館カフェテリア

黎明館カフェテリア



黎明館自習室



光顔館 剣道場



光顔館 柔道場



慈光館 講堂



慈光館 講堂

## 南校舎が2026年8月に竣工

中学校、高等学校のクラスルームとして使用する  
南校舎が2026年8月に竣工します。  
2027年3月には  
すべての校舎・施設が完成する予定です。



南校舎完成予想図



至心館  
(新体育館)

南校舎  
2026年8月  
竣工

北校舎

黎明館

TOPICS

# HEIAN Headline 龍谷大平安の本気モードII

## 龍谷大学附属平安高等学校に3つの新コースが誕生!

国公立難関私立クラス、  
理数探究クラス

### 特進理数 コース

充実した理数教育で  
難関国公立・私大にチャレンジ!  
社会で活躍・貢献する  
理系人材を育成。



国公立難関私立クラス、  
グローバル英語クラス

### 特進英語 コース

充実した英語教育で  
難関国公立・私大にチャレンジ!  
グローバルエリートを  
目指す方にも最適。



進学クラス、  
アスリートクラス

### 未来探究 コース

龍谷大学と連携した  
高大連携教育プログラムを  
展開する文系コース(進学クラス)



※アスリートクラスは硬式野球部のクラスとなります。

# 教育基本構想2030

## HEIAN VISION 2030

### 「知覚動考」そして「自走力」育成へ

本校は、学校創立150年を迎える歴史と伝統のある中等教育機関です。浄土真宗本願寺派の宗門校として、「浄土真宗の精神」に基づく「宗育(徳育)」を根幹とする教育を展開してきました。本校教育の「不易」にあたり、今後も揺るぎなく継承されるのは「建学の精神」です。

その一方で、現代社会において、「時代の変化とともに変えていく必要があるもの(流行)」を追究し、国際化や情報化などの社会の変化に的確かつ迅速に対応することも重要な課題です。

そこで創意工夫を生かした特色ある教育活動の更なる展開を目指し、不易流行の中・長期ビジョン『教育基本構想2030』(HEIAN VISION 2030)を定めました。建学の精神を基(もと)として、自分で考え行動できる人材育成を目指して下記4つの教育目標を掲げ、教育活動を実践しています。

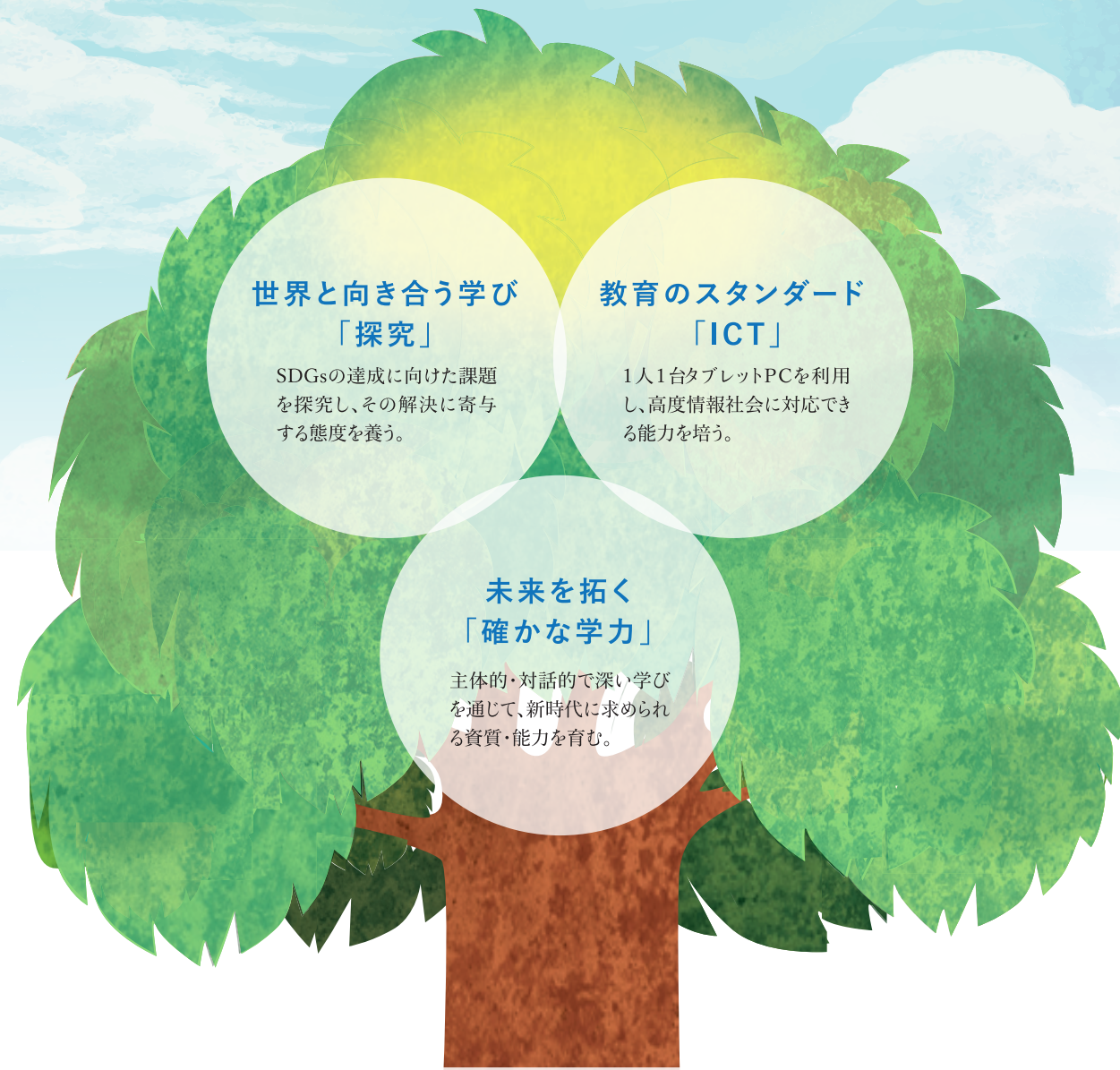
**01 「三つの大切」**を糸口として、自らのあり方・生き方を深く見つめ、あらゆる存在に支えられているいのちの尊厳に気づくことのできる**宗教的情操教育**を実践する。

**02 持続可能なよりよい国際社会**の発展に向けた課題を**探究**し、その**解決に寄与する態度を養う**ことができるように、**幅広い知識と教養を意欲的に身につける教育**を実践する。

**03 高いコミュニケーション能力**を有し、高度に発達した情報化社会に的確に対応して、1人1台端末の活用により、**主導的な役割を果たすことのできる教育**を実践する。

**04 知識・技能の質をさらに高め、予測の難しい状況にも対応できる思考力・判断力・表現力**等を養い、**主体性**を持って多様な人々と協働する深い学びを通じて、新しい時代に求められる資質を身に付けることができるように、**聞(聴)く力、読む力、話す力、書く力の総合力**が学習の基盤となる教育を実践する。

## HEIAN MIND & SKILLS BASE "9"



### 世界と向き合う学び「探究」

SDGsの達成に向けた課題を探究し、その解決に寄与する態度を養う。

### 教育のスタンダード「ICT」

1人1台タブレットPCを利用し、高度情報社会に対応できる能力を培う。

### 未来を拓く「確かな学力」

主体的・対話的で深い学びを通じて、新時代に求められる資質・能力を育む。

## 建学の精神

本校の建学の精神は「浄土真宗の精神」です。それは阿弥陀仏の願いに生かされ、真実の道を歩まれた親鸞聖人の生き方に学び、「真実を求め、真実に生き、真実を顕かにする」ことのできる人間を育てることにあります。これを実現するため、日常の心得として『平安の願い「三つの大切」』を掲げ、自らのあり方・生き方を深く見つめ、心の知性を豊かにします。

### 平安の願い「三つの大切」

**ことばを大切に** / 正確な言葉 やさしい言葉 ていねいな言葉

**じかんを大切に** / 今という時間 青春という時間 人生という時間

**いのちを大切に** / いただいているいのち 願われているいのち 支えられているいのち

## 宗育とは — こころの幹 —

人間教育全体を「知育・徳育・体育」と一般的に表現しますが、その徳育にあたるのが宗教教育(以下、宗育)です。宗育とは、生徒たちが自らのあり方・生き方を深く見つめ、「こころの知性」を豊かにすることを意味し、本校教育の礎となります。

一本の木にたとえると、根・幹にあたるのが宗育です。そこから知育・体育の枝が伸び、学力・体力等の向上、あるいは夢の実現という花が咲き、実が実るのです。

「こころの知性」を育む宗育が、本校教育の根幹にあることから、この一本の木を「こころの幹」と呼びます。



平安の朝は、  
仏参から  
始まります

## 様々な宗教行事を通して宗育の礎を築く

仏参とは、仏さまにお参りすることで、心を静かに鎮めて、自分自身を見つめるひとときです。そして、仏さまの願いを知り、自分の本当の姿を知る大切な時間です。いろいろな先生から仏教的なお話や体験談などを聞きます。仏参でのお話は、必ずしも今すぐ役立つものばかりではありません。しかし、人生のいずれかの瞬間に、きっと、このひとときのお話を思い出し、うなずける時がやってくるでしょう。



# 龍谷大平安の 多彩な教育プログラム



## 理 数 教 育

### 龍谷大学・附属平安中学校連携プログラム 「STEAMコモンズ」&「アグリカフェ」体験学習

龍谷大学理工学部・農学部が本校中学生を対象に「STEAMコモンズ」&「アグリカフェ」体験学習に取り組んでいます。STEAMコモンズでは紐と磁石をつけたドローンをタブレットで操縦して餌を釣り上げ、ヘリポートに戻す体験やアグリカフェではコオロギの呼吸器官、発音器官、聴覚器官について観察や解剖についての授業を受講しました。※受講内容は年度によって変わります。



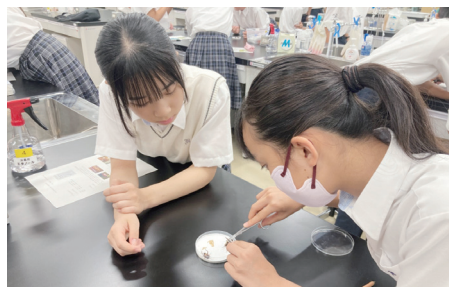
STEAMコモンズで解説を聴講する様子



ドローンを操作する様子



龍谷大学教授によるアグリカフェ



昆虫を解剖して観察する様子



### 変化を乗り越え、主体的に自律して学び続ける生徒の育成

どんな未来がきても、自分の力で歩いていける  
過去の成功体験が通用しない「予測困難な時代」。  
大切なのは、知識を詰め込むことではなく、「状況に応じて仲間と共に自ら学びを再構築できる力」です。  
本校は、生徒が自分自身の学びに主体的に向き合うことで、困難に粘り強く立ち向かう力を培い、どんな変化の中でも「自分らしく」輝き続けるための土台をつくります。



#### 1. 「対話」を誘う魔法のコトバ、「なんで」「わからない」

「わからない」と人に言うことは恥ずかしく難しい。しかし、1人の「わからない」がみんなの「わからない」に変わったとき、仲間との本当の「対話」がはじまります。

#### 2. 「伝える」だけでなく「伝わる」までにこだわり、人との関わり方を学びます

相手に伝わった内容を確認することでしか相手が理解できたかどうかはわかりません。この確認が学びの質を高めていきます。そして、これらの過程で話し方の工夫や気配りの必要性に気づき、人との関わり方を学んでいきます。

#### 3. 「課題」に向き合い、教科の本質に迫る授業

授業は教えられる受動的な時間ではなく、「?(はてな)」が連なり、既存の考えを揺さぶる仕掛けで生徒を「夢中」にさせます。それ(の仕掛け)が「課題」です。「課題」を通して、教科の見方・考え方にに基づき、学びの本質に迫ります。

## 学 び 合 い



# 総合学習

## 探究を深める「総合的な学習の時間」

総合的な学習の時間を通じて

- SDGsについての一定の内容を理解
- SDGsへの理解をベースに、自分たちの意見やアイデアをまとめプレゼンテーション
- 主体的に行動することの重要性を認識

世界への貢献 Think Globally, Act Locally 地球的な課題を、自分ごとに



龍谷大平安は「誰一人取り残さない」世界を目指す仏教とSDGsの共通の理念を掲げ、その達成に向けて取り組みます。



### 具体的な取り組み事例

□1年生

#### 『福祉探究』 ～気づく～

具体例

幼稚園・保育園・老人ホームとの交流を通して、他者に楽しんでもらう企画を考え、実践する。

□2年生

#### 『生き方探究』 ～つながる～

具体例

将来の希望に合わせた企業取材し、各企業のPR動画を制作する。

□3年生

#### 『みらい探究』 ～創り出す～

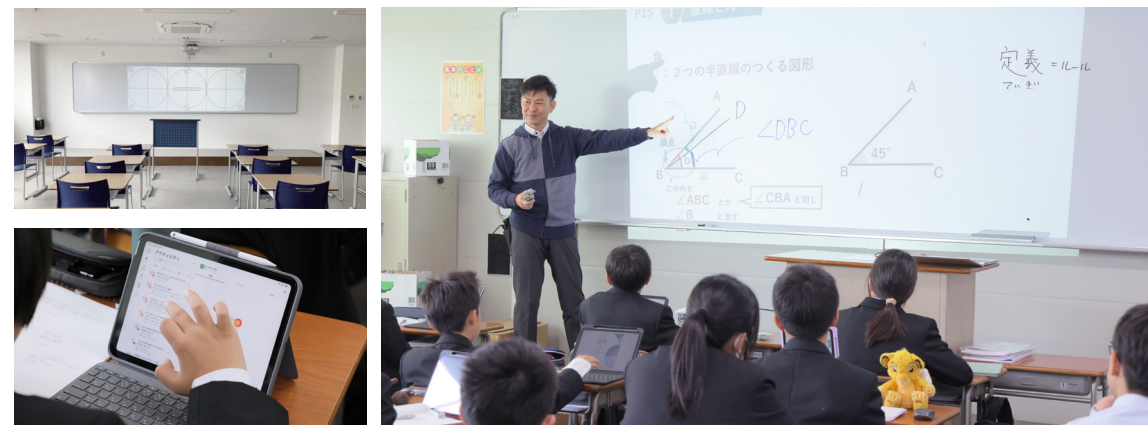
具体例

「よりよい未来を創り出す」をテーマに、アクションプランを検討、実行する。



## English Day

日頃の英語の授業で身につけた力を駆使して、プレゼンテーションやディスカッション、寸劇、クイズ大会などパフォーマンスを披露しあう行事です。ペーパーテストでは測れない英語コミュニケーション能力を発揮する絶好の機会です。体育祭、音楽祭とはちがって順位や表彰はなく、毎年、笑いあり、感動ありのとっても楽しい行事です。英語習得の最大のコツは“Enjoy English!”



## 令和5年度私立高等学校等

### ICT教育設備整備推進事業費補助金に採択!

文部科学省が実施した上記補助金に採択され、最先端のICT機器を教室等に整備しました。

# ICT教育

本校では、2022年4月より1人1台のタブレットPCを導入しています。これまで本校が培ってきた「平安教育メソッド」を、ICTを活用した新たな教育スタイルへと継承させることで、学力の定着を図り、探究学習、国際理解教育など新時代に対応した教育を展開します。

また、これらの教育はMicrosoft365を中心とした教育支援ソフトを活用することで、協働的で深い学びを実現し、中学校から高等学校、大学、社会へシームレスにつながることを目指します。



## 龍谷大平安が誇る“豊富な英語ネイティブスピーカー教員”による実践的英語教育を展開

龍谷大平安には7名の英語ネイティブスピーカー教員が在籍し、生きた英語で教育を展開しています。

### Teacher's Message

Is English your strength?  
Let's make it a passport to elite universities. If anyone can do it, it's you.

Mr.Krishna Kondaiah



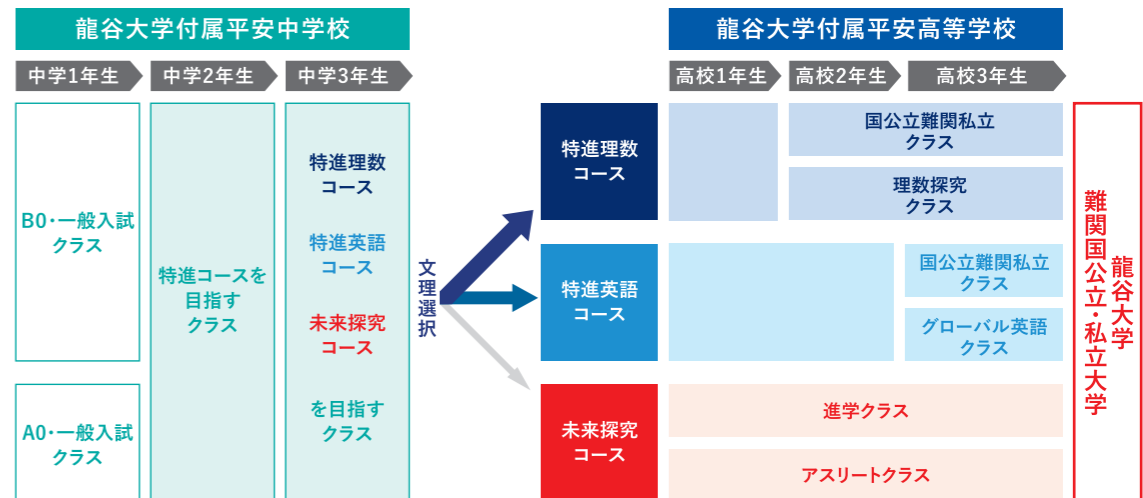
# 英語教育

# 龍谷大平安で身につく自走力

受け取るだけの学びを脱ぎ捨て、  
世界を動かす一歩を踏み出す



## 中・高6年間 クラス編成



## しっかりとした学力を身につける本校独自メソッド

### 自走力養成講座

主体的に考え、聴き、伝えることを目的とし、学習のPDCAサイクルを学びます。自ら計画を立て、スタディサプリを使って個別最適な学習をします。また、ピブリオバトルにより、自ら考えたことを自分のことばで伝える力も養います。

- 考える力
- 伝える力
- 聴く力
- 読む力
- コミュニケーション力

### 日々『学び合い』の授業

自己肯定感を高める授業を展開し、講義型授業の他に、ペアワーク、グループ学習など、自ら学びに向かう姿勢を高める授業方法を取り入れています。学力だけでなく、コミュニケーション力や表現力等を伸ばしていきます。

- 主体力
- 創造力
- 基礎学力

### 週3回の放課後支援

月・水・金の7限目に「ドラゴンゼミJr.」を実施し、自分のレベルに合った問題で、学力向上を目指します。自習室には「チューター制度」もあり、生徒一人ひとりに合った勉強をチューターと一緒に取り組みます。

- 自走力
- 基礎学力
- 応用力
- スケジュール力

### 家庭学習の充実

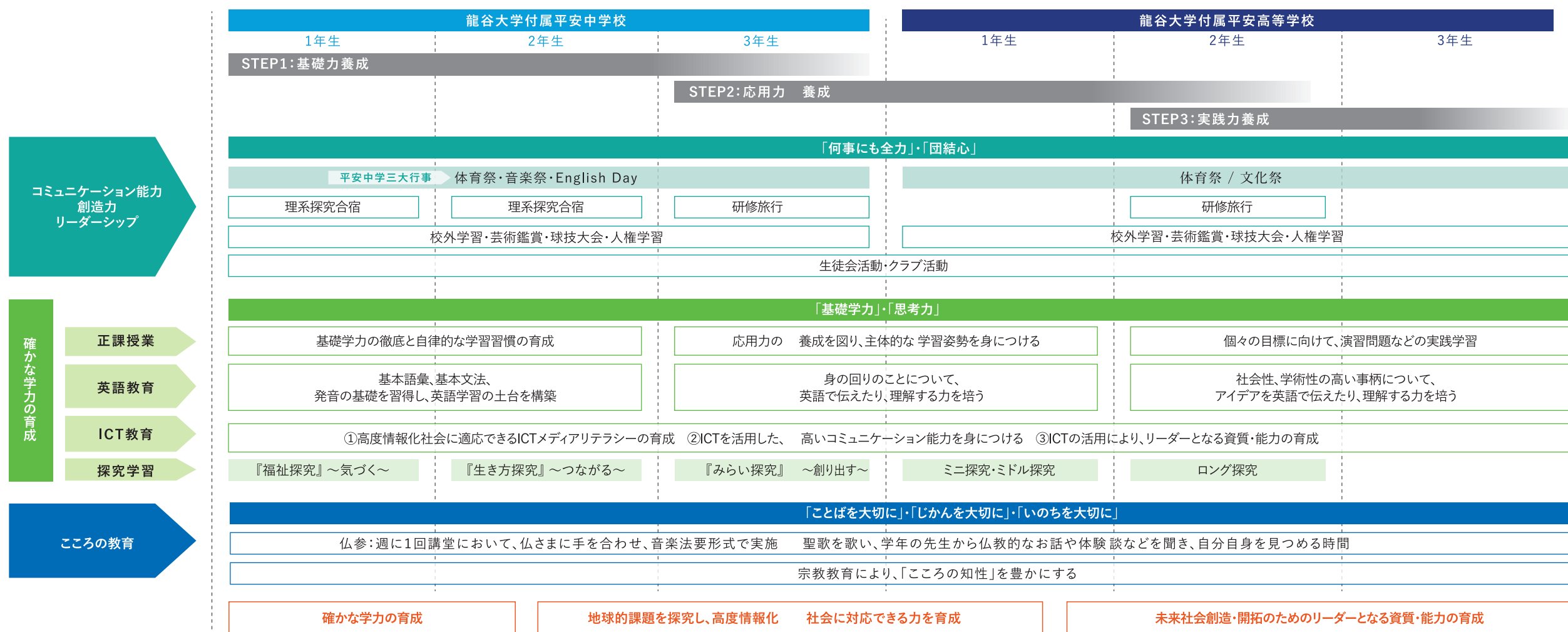
スタディサプリの課題配信・動画視聴・予習/復習など、主体的かつ自律的に学べる環境が整っています。龍谷大学の電子図書館「LibrariE」に全員がアクセスでき、いつでもどこでも書籍を借りることができます。

- 主体力
- 自律力
- 愉しむ力





# 6年間の学びが将来の糧となる。



## こころの教育 三つの大切

「浄土真宗の教え」を建学の精神とし、6年間で三つの大切を伝えていきます。

- 「ことばを大切に」
- 「じかんを大切に」
- 「いのちを大切に」



## 「知覚動考」 ともかく動こう!

まず「失敗を恐れず行動することが重要」の精神で「自走力」を養っていきます。



## 多彩な年間行事 人間力向上

特に中学校では様々な行事があります。普段の学びを深める校外学習、生徒主体で実施する学園祭(体育祭・文化祭)、英語で発表するEnglish Dayなど、正課授業以外の年間行事が充実しています。



**好きな教科**  
体育

**どんな先生?**  
とても優しく、笑顔の多い先生です。

**先生に一言**  
まだまだ先生のことを知りたいので、よろしくお願いします。

**伝えたいメッセージ**  
時間は有限。今という瞬間は二度と戻ってこないで、大切にしたいと思います。

**古川 博士先生**

**指導教科/教員歴**  
英語/35年

**どんな生徒?**  
明るく元気な生徒です。

**生徒に一言**  
何事にも思い切って挑戦してください。

**伝えたいメッセージ**  
自分の夢に向かって頑張ってください。

**好きな教科**  
数学

**どんな先生?**  
いつも生徒想いで、授業外でも交流してくれる、優しい先生です。

**先生に一言**  
授業で分からなかったところを丁寧に教えてくださり、ありがとうございます。これからもよろしくお願いします。

**伝えたいメッセージ**  
龍谷大平安で実践する「学び合い」において、自分で問いを見つけ、その答えを探していく姿勢を大切にしたいです。

**若宮 崇先生**

**指導教科/教員歴**  
英語/22年

**どんな生徒?**  
自然とリーダーシップをとれる生徒で、クラスにもう一人担任がいるような感覚です(笑)

**生徒に一言**  
今年度はクラスを超えて、学校全体をより良くしようと頑張ってくれるはずと、期待しています。

**伝えたいメッセージ**  
中学3年間は、あっという間に過ぎていきます。今しかできないことに全力で取り組んでほしい、という想いを込めました。

# HEIAN meets 生徒 × 先生

生徒から先生へ、先生から生徒へ…。恩師となった担任やクラブ活動の顧問としてお世話になった先生に向かって、また、クラスの生徒や部員たちに向かって、それぞれにお互いの印象や贈りたい言葉を伝え合っていました。平和で安らかな学校生活が目に見えてくるようです。

**好きな教科**  
数学

**どんな先生?**  
自分では気づけない長所を見つけ、それを伸ばそうとしてくれる先生です。

**先生に一言**  
いつもご指導ありがとうございます。これからもよろしくお願いします。

**伝えたいメッセージ**  
いいことも悪いこともあるけれど、全てがかけがえのない最高の日なので、今という瞬間を精一杯生きることを大切にしています。

**古賀 楓子先生**

**指導教科/教員歴**  
数学/12年

**どんな生徒?**  
笑いあり涙あり、どんなことも前向きに面白がって取り組んでくれる生徒です。

**生徒に一言**  
今年は、中学3年間の集大成となる一年。いろいろなことに挑戦して、カッコいい姿を見せてください。

**伝えたいメッセージ**  
どうせやるなら、面白がってやりたい。生徒と一緒に「面白がる力」を高めていきたいです。

**好きな教科**  
数学

**どんな先生?**  
生徒一人ひとりに丁寧に接し、分からないことを聞きにいくとすぐに対応してくださる、優しい先生です。

**先生に一言**  
数学の授業での親身なご指導、いつもありがとうございます。今後ともどうぞよろしくお願いします。

**伝えたいメッセージ**  
これからもたくさんの行事や部活動で、仲間と共に協力し、助け合っていきたいです。

**山中 謙吾先生**

**指導教科/教員歴**  
数学/7年

**どんな生徒?**  
何事も一生懸命に取り組み、努力を惜しまない生徒です。

**生徒に一言**  
勉強と部活の両立を目指して努力する姿は、本当に尊敬します。これからも自分の信じる道を、まっすぐに進んでください。

**伝えたいメッセージ**  
何度失敗しても自分の信念を貫き、夢を叶える。自分を信じ、諦めない精神で立ち向かってほしいです。

# School Timetable

生徒の一日に密着!  
**1 day**

充実した学校生活の積み重ねが  
大きな成長につながり、  
将来の目標への近道になる

～ 8:20	登校
8:25 ～ 8:45	仏参・SHR
8:50 ～ 9:35	1限
9:45 ～ 10:30	2限
10:40 ～ 11:25	3限
11:35 ～ 12:20	4限
12:20 ～ 13:00	昼休み
13:00 ～ 13:45	5限
13:55 ～ 14:40	6限
14:50 ～	クラブ活動 or ドラゴンゼミJr.
～ 18:00	完全下校

※現時点での予定です。一部変更になる場合があります。



～8:20

**登校** 街中にある学校なのでどこからでもアクセス良好。  
みんなで集まって楽しく登校しています。

## 『あゆみ』って何?

毎日のできごとを自由に表現する  
生徒と保護者と担任とのコミュニケーションツールです。

生徒は、その日感じたこと、心の中にあることを正しい書き方で自由に記入します。担任はこれを確認することで生徒の家庭での生活状況も把握してアドバイスを書き込みます。それに基づき、保護者は学校での行動に関する理解を深めた上で、コメントを書き込みます。40年以上にわたり受け継がれているコミュニケーションツールです。



8:25

**仏参** 平安の朝は仏参から始まります。心を静かに鎮めて、自分自身を見つめるひとときです。

SHR



8:50～12:20

**1限目～4限目**

1コマ45分の授業です。各教科で学び合いの授業を展開しています。



13:00～14:40

**5限目・6限目**

おなかもいっぱいになって眠たくなりますが、ここが頑張りどころ!



12:20～13:00

**昼休み**

みんなでワイワイ食べています。お弁当なのでほかの人の中身も気になるどころ!



14:50～

**放課後**

授業がすべて終わればみんなでおしゃべりをしたり、その日の疑問を先生に質問をしに行ったりします。

**クラブ活動**

ドラゴンゼミJr.がない火・木・土はしっかりとクラブ活動に取り組みます。勉強とは違った場面でも活躍できます。



～18:00

**下校**

完全下校は18:00です。あまり遅い時間にはならないので安心です。もちろんみんなでしゃべりながら!

## ドラゴンゼミJr.

月・水・金の週3日は自走力養成講座(中3は国語)・数学・英語の授業が7限に実施されます。みなさんの学習進度に合わせた授業によって、確実に自分の力が上がっていることが実感できます。中でも数学は少人数の習熟度別講座で自分に合った学習をしています。



# Event Schedule

## 年間行事

龍谷大平安中学校のさまざまな行事



校外学習  
山や湖に出かけたり、博物館や工場内を見学したり、教室の中では学べないことを学ぶ大切な一日です。もちろん、楽しい一日になることまちがいない!



新入生歓迎の意味を込めて開催されるこの大会。生徒会を中心に上級生が準備、運営し、新入生とともにスポーツを楽しみ、親睦を深めます。生徒の優勝チームと教員チームの勝負は毎年とても盛り上がります!



文化祭  
高校との合同開催。中学生は、校外学習や理系探究合宿で学んだことを展示発表します。吹奏楽部や文化系各クラブの展示発表も必見です!



音楽祭  
クラス対抗の合唱コンクールです。学年課題曲と自由曲の総合得点で最優秀賞をめざします。直前の2週間は、完全下校時までクラス一丸となって合唱練習に取り組みます。最優秀賞を獲得しても涙、獲れなくても涙。龍谷大平安の音楽祭は感動です!



体育祭  
3学年を縦割りにして分団制で総合優勝を目指します。全員が気持ちをひとつにして熱戦を繰り広げます。メインイベントは、3年生の指導のもと団全員で発表する応援合戦あり、ダンスありで、毎年たいへん盛り上がり。龍谷大平安の体育祭は熱い!



日頃の英語の授業で身につけた力を駆使して、プレゼンテーションや寸劇、クイズ大会などパフォーマンスを発表する行事です。順位や表彰はなく、毎年、笑いあり、感動ありのとっても楽しい行事です。

# CLUB Activities

龍谷大平安中学校のクラブ活動(同好会を含む)

- |               |          |               |         |
|---------------|----------|---------------|---------|
| <b>体育系クラブ</b> |          | <b>文化系クラブ</b> |         |
| ● 剣道          | ● フェンシング | ● 考古学         | ● 鉄道研究  |
| ● 柔道          | ● 野球     | ● 美術          | ● ネイチャー |
| ● 陸上競技        | ● チアダンス  | ● 書道          | ● 競技かるた |
| ● バスケットボール    | ● 吹奏楽    | ● 華道          |         |
| ● バドミントン      |          |               |         |
| <b>生徒会執行部</b> |          |               |         |



# School Uniform

デザイン+機能にこだわったバリエーション豊かな制服で、  
様々なコーディネートが楽しめます。



# Graduates' Message



「学び合い」の授業が大きな魅力  
仲間と問いを考える

幅広い学びと他学年との交流で、  
充実した毎日を送る

仏教の教えを学び、  
周囲から信頼される大人に

チアダンスと勉強を両立し、  
尊敬される人になる

龍谷大平安では、友達と一緒に問いを考える「学び合い」の授業があり、意見を交わしながら学習を深められる点が魅力です。定期考査の1週間前からクラブ活動がオフになるため、テストに向けた勉強時間をしっかりと確保できます。小学校から中学校へ進むと環境が大きく変わり、最初は不安を抱くかもしれませんが、周りの同級生たちも皆同じ気持ちです。悩みがあれば一人で抱え込まず、仲間と共有してみてください。将来は英語を生かして世界で活躍できる職業に就くのが僕の目標です。

校門で一礼する先輩方の堅実な姿に惹かれ、幅広い勉強ができる龍谷大平安に入学しました。中高一貫校のため、授業やクラブ活動で他学年の生徒や高校生との交流が多いのも学校の大きな魅力です。休み時間や放課後には先生と雑談を楽しんだり、わからない問題を丁寧に教えていただいたりしました。午後6時の完全下校のおかげで、帰宅後の時間を活用し、少しずつ計画的に学習を進められます。小学校からの環境変化に不安を感じるかもしれませんが、思い切って周りの仲間と共有してみてください。私は将来、周囲の人をしっかりと支えられるような大人になりたいです。

浄土真宗本願寺派について学びたいと考え、龍谷大平安に入学しました。仏教校ならではの教えに触れられることや、クラブ活動が豊富にそろっている点が大きな魅力です。夏休みに、職員室のテーブルで先生から勉強を丁寧に教えていただいた出来事が印象に残っています。午後6時には完全下校となるため、帰宅後の時間を活用し、効率よく学習を進められる環境です。僕は将来、多くの人から信頼される人間になりたいと考えています。後輩の皆さんも一日一日を有意義に過ごしてください。合格はゴールであり、新たなスタートでもあります。夢に向かって一緒に頑張りましょう。

大好きなチアダンスと勉強をしっかりと両立させるため、龍谷大平安に入学しました。この学校の大きな魅力は、毎日の朝テストを通じて自宅学習の習慣が自然と身につくことです。午後6時には完全下校となるため、帰宅後の時間を有効に使って日々の学習を進められます。また、学校行事では他学年の生徒と交流する機会も多く、みんなで一体となって大いに盛り上がります。私は将来、周りの人から心から尊敬されるような人間になるのが目標です。中学校生活は行事も日常も本当に充実しているので、後輩の皆さんもぜひこの学校で楽しい毎日をご過ごしてください。

# Achievement of higher education

■ 2026年3月 合格実績（龍谷大平安中学出身者のみ）※既卒生を含む

## 国公立大学

神戸大学……………1名  
滋賀医科大学(医学部医学科)……………1名  
信州大学……………1名  
滋賀大学……………1名  
京都教育大学……………1名  
釧路公立大学……………1名

滋賀県立大学……………1名  
京都府立大学……………2名  
大阪公立大学……………1名  
兵庫県立大学……………1名  
防衛医科大学……………1名  
防衛大学……………3名

## 難関私立大学

G M A R C H……………1名  
関関同立……………18名  
産近甲龍佛……………49名

## その他の私立大学

同志社女子大学……………3名  
京都女子大学……………2名  
大和大学……………4名  
摂南大学……………6名  
神戸学院大学……………7名  
追手門学院大学……………7名

京都橘大学……………4名  
京都先端科学大学……………6名  
天理大学……………1名  
玉川大学……………1名  
東京農業大学……………1名  
甲南女子大学……………1名

大谷大学……………1名  
花園大学……………1名  
京都芸術大学……………1名  
大手前大学……………1名  
森ノ宮医療大学……………1名

# Graduates' Message

充実した学校生活の積み重ねが大きな成長につながり、将来の目標への近道になる

## Graduate's Message 01

### ドラゴンゼミで実力養成 難関国立大に合格

私はもともとバドミントンをやるつもりで龍谷大学付属平安中学に入学しました。中学の部活動では丁寧な指導をしていただき、キャプテンを務めたことで、成長もすることができ、充実したクラブ活動を行うことができました。高校では授業で先生の話などから、化学の面白さに気づき、深く化学を学べる大学に向けての勉学に励むことになり、その中では特にこの学校の特徴でもあるドラゴンゼミは学力の向上の大きな助けとなりました。高校三年生に本格化するドラゴンゼミでは、先生だけでなく外部の先生たちの授業もあり、様々な大学のレベルに合わせた授業を展開してくれます。自分のレベルや、受験に必要な科目に合わせたものを選ぶことで効率的に学習を続けていくことができました。志望大学への受験対策まで熱心に支えてくれた先生方には非常に感謝しています。大学受験はつらいこともありましたが、平安中学、高校での六年間は私にとって精神的成長をもたらし、最後の最後まであきらめず頑張ることができました。

2025年度 特進コース卒業

神戸大学 工学部



神戸大学  
工学部に  
合格

## Graduate's Message 02

### 先生方の励ましのおかげでクラブ活動と勉強を両立し、 目標の国立大医学部に合格



私は6年間龍谷大平安で過ごしてきて、たくさんの友人や頼りになる先生に出会いました。私がこの6年間で印象に残っているのは、英語科の先生と数学科の先生です。私は中学3年間バドミントン部に所属していたのですが、顧問の先生には本当にお世話になりました。先生はクラブ活動に対してとても厳しかったので、休日も練習が多く、勉強との両立が大変だったのですが、なんとか卒部までやり切ることができ、その時の経験が、浪人期に最後まで手を抜かなかったことにつながったと思います。また、高校の3年間でも中学のクラブ顧問の先生に英語の授業で本当にお世話になり、直前期には個別で二次試験対策を実施していただきました。数学の先生には、高校の2年間私の担任でとてもお世話になりました。私が卒業してからも連絡をくださって、色々とお励ましていただき、先生の明るさがいつも私の心を支えてくれました。このように龍谷大平安には、熱心で信頼できる先生が沢山いらっしゃいます。ぜひ皆さんも龍谷大平安に入学して恩師となる先生を見つけてください。

2024年度 特進コース卒業

滋賀医科大学 医学部 医学科

滋賀医科大学  
医学部 医学科に  
合格

## Graduate's Message 03

### 日々の面談や国公立大学二次対策など きめ細やかな個別サポートで第一志望に合格

龍谷大平安では生徒同士が様々な面で高め合っています。例えば勉強面では、分からないところはお互いに教え合ったり、週3回の朝テストや小テストに向けて休み時間に単語帳で問題を出し合ったりします。

そして先生方は日々私達生徒を気にかけて下さり、特に高3の受験生の時には小まめに面談をして困っていることはないか、どういった課題が欲しいかなどを個別に聞いてサポートしていただきました。私が二次試験で英作文が必要だと言えば、先生はすぐに対策用の個別の課題を用意して下さいました。それらの数々のサポートのおかげで私は苦手な英語を克服し、第一志望に合格することが出来ました。

また、龍谷大平安にはエリアが分けられた2種類の自習室があります。1つは友達と話し合いながら作業や勉強が出来るエリア、もう1つは個別のブースが設けられているエリアです。私は個別ブースがある方のエリアをよく利用していました。2025年度に作られたばかりなのでとても綺麗です。

2025年度 特進コース卒業

京都府立大学 社会科学部 公共政策学科



京都府立大学  
社会科学部に  
合格



# 龍谷大学のご紹介

## Faculties

学部・学科・課程・専攻・領域

龍谷大学についてはこちらをCHECK!!



**京都大谷キャンパス** 京都市中京区大谷

**心理学部 Faculty of Psychology**

心理学科  
生涯発達カウンセリングプログラム  
関係支援とコミュニケーションプログラム  
プログラム横断科目(データ心理学)

- 心と行動の関係
- コミュニケーション・スキル
- データサイエンス
- 生涯発達
- 新人支援
- カウンセリング
- マインドフルネス
- コーチング

**文学部 Faculty of Letters**

仏教学科 哲学科 歴史学科 日本語日文学科  
真宗領域 哲学専攻 日本史学専攻 英語英米文学科  
仏教領域 教育学専攻 東洋史学専攻  
社会応用領域 社会応用専攻 仏教史学専攻  
文化遺産学専攻

- 宗教学
- 現代社会
- 哲学・思想
- 古文書・歴史史料
- ユーラシア
- 有形・無形文化財
- 教育
- 言語学・文化

**国際学部 Faculty of International Studies**

グローバルスタディーズ学科 国際文化学科  
グローバルコミュニケーション領域 比較宗教 芸術・表現  
コミュニケーション領域 地域研究  
エンクセス領域 人権と共生  
メディアと社会

- 多文化共生
- グローバルイノベーション
- 言語
- 教育
- 海外留学
- ツーリズム
- 国際協力
- 世界の宗教

**社会学部 Faculty of Sociology**

総合社会学科 社会学科  
現代社会領域 学部共通コース  
文化・メディア領域  
健康・スポーツ社会領域  
現代福祉領域

- 社会問題
- 公共性
- ウェルビーイング
- 実習・社会調査
- 文化現象
- メディア実践・ジャーナリズム
- 公衆衛生・健康・スポーツ
- 社会福祉

**経済学部 Faculty of Economics**

経済学科<sup>※2</sup>

- マーケットデザイン
- 国の借金
- SDGs
- データサイエンス
- 行動経済学
- 貿易・為替
- 少子高齢化
- 格差社会

**経営学部 Faculty of Business Administration**

経営学科 商学科  
経営コース 事業創造コース  
会計コース マーケティングコース  
経営情報コース 学部共通コース

- 社会人基礎力
- 非認知能力
- 情報知識
- 職務力リーダー
- 事業共創
- マーケティング
- ローカルビジネス
- 実践と知識

**環境サステナビリティ学部 Faculty of Environmental Studies and Sustainability**

サステナビリティ学科  
(2021年4月創設予定)<sup>※3</sup>

- 人と自然
- フィールドワーク
- ネイチャーポジティブ
- 持続可能社会
- コミュニティ
- 社会生態システム
- 地域経済
- 生物多様性

**情報学部 Faculty of Informatics**

情報学科  
情報メディア専攻  
知能情報システム専攻  
実践データサイエンス専攻  
(2021年4月創設予定)<sup>※3</sup>

- プログラミング
- 情報セキュリティ
- データサイエンス
- 情報デザイン
- 実世界コンピューティング
- バーチャルリアリティ(VR)
- 人工知能(AI)
- 機械学習

**法学部 Faculty of Law**

法律学科  
司法特修コース ライフデザインと法コース 学部共通コース  
行政公務特修コース 公共空間のガバナンスコース  
犯罪・刑罰と法・政策コース グローバル法政コース  
消費者と企業の法コース 正義・自由・平等コース

- 人権
- 憲法改正論議
- 法書・パブリカル
- セクハラ・パワハラ
- 消費者問題
- 少年犯罪
- 国際政治
- 環境問題

**政策学部 Faculty of Policy Science**

政策学科  
政策特修コース  
環境創造コース  
地域公共人材コース  
学部共通コース

- ソーシャリーイノベーション
- 価値創造
- 持続可能社会
- 都市計画・まちづくり
- 地域・シニアエンス
- 行政・地方自治
- 地域公共人材
- 市民社会・NPO・NGO

**理工学部 Faculty of Science and Technology**

理工学科<sup>※4</sup>

- データサイエンス
- 人工知能(AI)
- IoT・通信ネットワーク
- 電子デバイス・マテリアル
- ロボティクス
- 航空宇宙

**農学部 Faculty of Agriculture**

生命科学科 農学科 食品栄養学科 食料農業システム学科

- 生命現象の理解と利用
- データサイエンス
- バイオテクノロジー
- 環境と農業
- 食の科学
- 人の健康管理
- 食品マーケティング
- 食文化

※1 2027年4月、「仏教学科」に3領域を新設。 ※3 2026年4月、文部科学省に設置届出書類提出。設置計画は予定であり、内容に変更が生じる可能性があります。  
 ※2 2027年4月、「現代経済学科」より名称変更。 ※4 2027年4月、「先端理工学部」より名称変更。

### 大学院

心理学研究科	文学研究科	実践真宗学研究科 修士課程:実践真宗学専攻(3年制)	経済学研究科	経営学研究科	法学研究科
政策学研究科	国際学研究科	社会学研究科	先端理工学研究科	農学研究科	

## More Results

### 進路・就職データ



※進路・就職決定率は、就職・進学希望者を母数に算出。 ※本学2023年度「就職活動アンケート調査」より。(大いに満足、満足と答えた割合)

### 2024年度卒業生 就職決定者の業種内訳



### 各試験合格実績 (2024年度卒業生実績)

#### 公務員試験合格実績

龍谷大学では、公務員就職支援のための各種ガイダンスの開催のほか、キャリア支援講座として公務員講座を開講しています。公務員試験対策に信頼と実績のある有名予備校等と提携し、進路希望に応じたきめ細かい進路支援を行っています。



### 公立学校教員採用試験 合格実績



※上記は、正規採用の合格状況であり、講師(常勤・非常勤)についても多数が合格しています。



進路・就職に関するさらに詳しい情報は **キャリアセンターWebサイト** に掲載しています。

# 2027年度 入学試験要項抜粋

(2026年4月現在)

■ 募集定員 90名

■ 試験区分

2027年 2027年 2027年  
1/16(土) A0・A1・A2 1/17(日) B0・B2 1/18(月) C1

■ 出願期間 Web出願

**A0**  
2026年12月7日(月)(9:00)~2027年1月11日(月・祝)(正午)  
**A1・A2・B2**  
2026年12月7日(月)(9:00)~2027年1月11日(月・祝)(正午)  
**B0**  
2026年12月24日(木)(9:00)~2027年1月11日(月・祝)(正午)  
**C1**  
2026年12月7日(月)(9:00)~2027年1月17日(日)(17:00)  
※C1窓口受付 1月18日(月)7:00~8:00

■ 考査料 20,000円

■ 入学試験概要

入試日	区分	科目	募集定員
2027年 1月16日(土)	A0	作文+面接(あらかじめエントリーが必要です)	90名
	A1	3科+面接・2科+面接を選択 3科 国語・算数(各50分100点)必修・ 理科・社会(40分50点)選択 2科 国語・算数(各50分100点)	
	A2	2科 国語・算数(各50分100点)	
2027年 1月17日(日)	B0	作文+面接(あらかじめエントリーが必要です)	90名
	B2	2科 国語・算数(各50分100点)	
2027年 1月18日(月)	C1	2科 国語・算数(各50分100点)	90名

※A2入試・B2入試はそれぞれ午後から行います。  
※A0入試・B0入試はエントリー資格認定を受けた児童が受験できる入試です。  
詳しくは、入試広報部にお問い合わせください。  
※正式には9月発行の入学試験要項を確認してください。



2027年度 入学試験要項を  
CHECK!!



## 2026年度 入試結果

■ 出願者数・受験者数・入学者数

		出願者数	受験者数	合格者数	入学者数
A0入試	男子	16	16	16	16
	女子	14	14	14	14
	小計	30	30	30	30
A1入試	男子	32	32	27	22
	女子	15	15	14	11
	小計	47	47	41	33
A2入試	男子	40	40	33	10
	女子	35	32	27	6
	小計	75	72	60	16
B0入試	男子	14	14	14	3
	女子	4	4	4	1
	小計	18	18	18	4
B2入試	男子	85	64	52	7
	女子	57	44	39	4
	小計	142	108	91	11
C1入試	男子	45	40	34	3
	女子	20	17	17	3
	小計	65	57	51	6
計	男子	232	206	176	61
	女子	145	126	115	39
合計		377	332	291	100

■ 各教科平均点等(全受験者)

		国語	算数	理科	社会	平均
A1入試	受験者 平均	62.0	41.6	31.2	31.1	167.5
	合格者 平均	64.5	44.6	31.2	31.3	175.6
A2入試	受験者 平均	61.1	44.4	-	-	169.2
	合格者 平均	65.0	48.5	-	-	181.6
B2入試	受験者 平均	61.0	48.1	-	-	174.8
	合格者 平均	63.8	51.1	-	-	183.7
C1入試	受験者 平均	67.8	50.9	-	-	190.0
	合格者 平均	70.6	53.0	-	-	197.6

※理科・社会は50点満点です。※平均欄:300点満点換算。

■ 最高点・合格最低点

	最高点	合格最低点
A1入試	243	127
A2入試	254	136
B2入試	242	149
C1入試	282	166

※300点満点換算。※加算点を含む。

# 2026 Program

【要事前申込】

クラブ体験 6/13(土)  
9/12(土)  
オープンキャンパス 7/12(日)  
9/21(月・祝)  
入試説明会 10/4(日)  
12/5(土)  
個別相談会 12/13(日)  
春のオープンキャンパス 3/7(日)

小学6年生対象

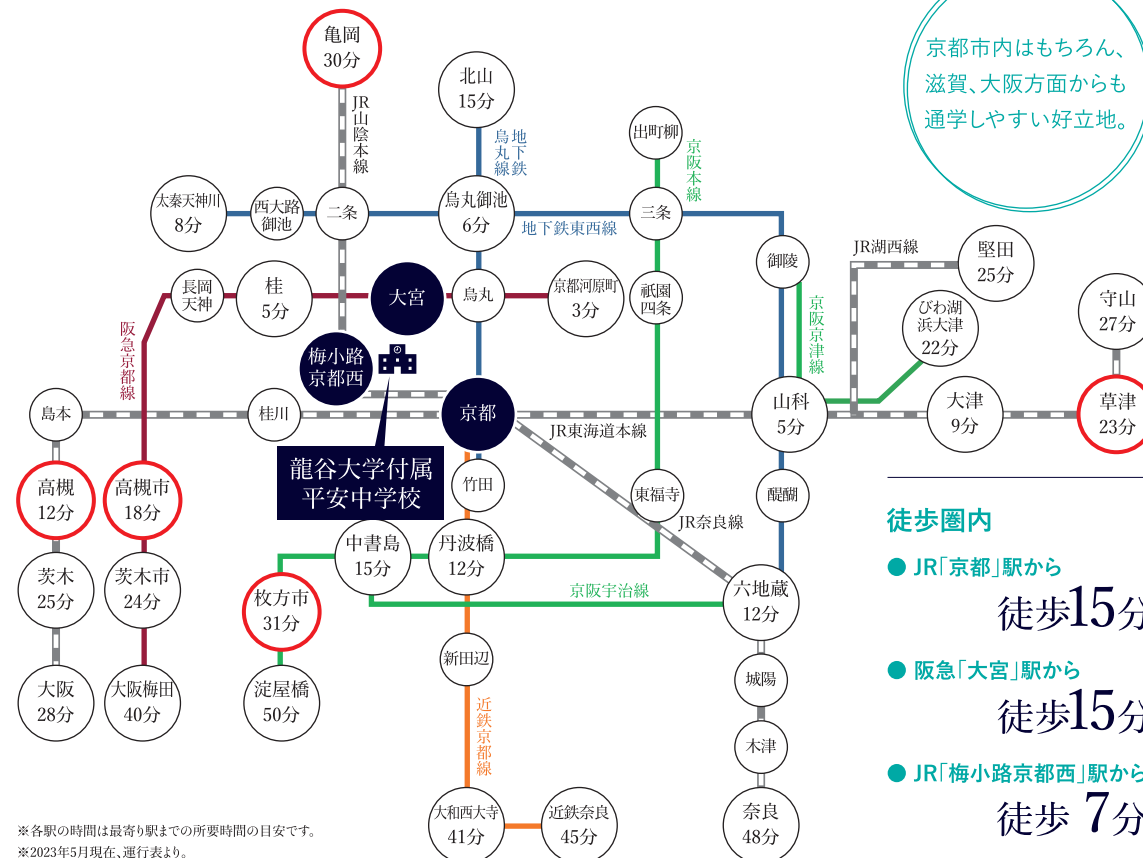
ドラゴンテスト 11/3(火・祝)  
ドラゴンテスト返却会&  
解説会 11/14(土)



イベント  
プログラムを  
CHECK!!



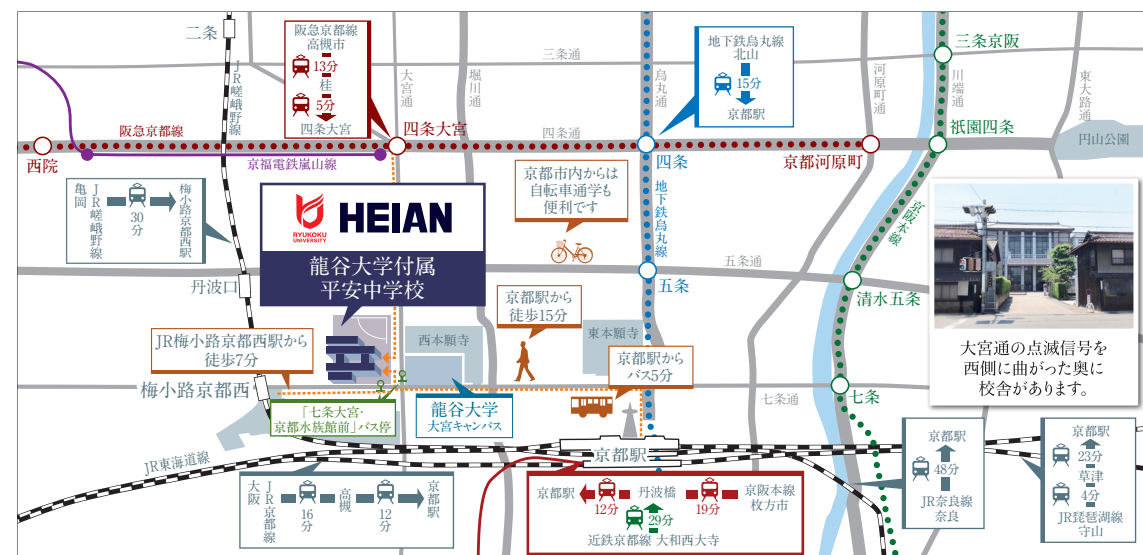
京都市内はもちろん、  
滋賀、大阪方面からも  
通学しやすい好立地。



徒歩圏内

- JR「京都」駅から 徒歩15分
- 阪急「大宮」駅から 徒歩15分
- JR「梅小路京都西」駅から 徒歩7分

※各駅の時間は最寄り駅までの所要時間の目安です。  
※2023年5月現在、運行表より。



※駐車場はございませんので、公共交通機関をご利用ください。

LINE 受験生・保護者を対象とした、  
公式LINEアカウントを開設しました。

「友だち募集中」

説明会の情報や、学校生活に関する最新情報をお届けします!  
アカウントは受験生・保護者を対象とした  
「龍谷大平安2027 入試広報部」公式LINEアカウントです。  
以下のいずれかの方法で、友だち登録をお願いいたします。



1. QRコードから登録

LINEアプリで、「ホーム画面」>(画面右上)>「友だち追加」>  
「QRコード」と選択していき、上のQRコードを読み取って友だち登録。

2. ID検索から登録

LINEアプリの「ホーム画面」>(画面右上)>「友だち追加」>「検索」から、IDを指定し、友だち登録。

・龍谷大平安2027 入試広報部 @ryukokuheian



※QRコードは株式会社デンソーウェーブの登録商標です。